

ЭКОНОМИЧЕСКИЙ РОСТ И СТРУКТУРНЫЕ ОТРАСЛЕВЫЕ СДВИГИ В ДНЕПРО-ДВИНСКОМ РЕГИОНЕ

© 2020 г. А.С. Кузавко

Смоленский государственный университет, Смоленск, Россия

e-mail: akuzavko@gmail.com

В статье анализируются некоторые показатели развития Смоленской, Витебской и Могилёвской областей как единого трансграничного Днепро-Двинского региона. Данному региону присущи особенности экономического развития, характерные для всех входящих в него территорий. Регион связывает сеть коммуникаций, которая и в прошлом (реки), и в настоящем (железные и автомобильные дороги) оказывает существенное влияние на направления экономического взаимодействия и социальные связи. В данном исследовании поставлена цель: выявить региональные особенности экономического роста и структурных отраслевых сдвигов Днепро-Двинского региона, происходящих вследствие межгосударственной интеграции Российской Федерации и Республики Беларусь, в сопоставлении с тенденциями регионального развития в Центральном федеральном округе России и регионах Белоруссии. В качестве основного индикатора выбран темп роста валового регионального продукта в сопоставимых ценах. Выделены факторы, оказавшие влияние на развитие экономики Днепро-Двинского региона в прошлом и настоящем. Доказано отставание темпов роста реального ВРП Днепро-Двинского региона от общегосударственных темпов роста из-за повышения конкуренции в приграничье по итогам российско-белорусской интеграции. Показан и обоснован фактор отставания по доходам бюджета из-за межстоличного положения региона. Выявлено, что в экономике Смоленской области произошёл структурный сдвиг, в то время как в Могилёвской и Витебской областях изменения малозначительны.

Ключевые слова: Днепро-Двинский регион, пристольные регионы, российско-белорусское приграничье, факторы регионального развития, экономическое развитие.

DOI: 10.5922/1994-5280-2020-4-4

Введение и постановка проблемы. В современных условиях экономическое развитие регионов Республики Беларусь и регионов Центрального федерального округа Российской Федерации характеризуется разной динамикой. Дифференциация темпов экономического роста объясняется различными факторами: природными, социальными, политическими, институциональными, географическими и др. Известный американский ученый Майкл Сторпер [29] относит к последним географическое положение регионов – приграничное, транзитное, вблизи от столиц, место в системе центр-периферия и др. Эти факторы, по его мнению, объясняют разные темпы развития регионов и городов, способствуют формированию бизнес-климата и могут изменить интеллектуальный, производственный и демографический потенциал территории. К числу факторов, объясняющим различия в экономическом росте, относится и ход интеграционных процессов. Анализ влияния интеграции России и Белоруссии, в том числе трансграничного сотрудничества на динамику экономических по-

казателей регионов российско-белорусского пограничья в зависимости от их географического положения представляет значительный интерес.

Российско-белорусское приграничье включает три области Российской Федерации (Псковскую, Смоленскую и Брянскую) и три области Республики Беларусь (Витебскую, Могилёвскую и Гомельскую). Ключевое положение в приграничье занимают области Днепро-Двинского региона (далее – ДДР), которые в силу особой исторической судьбы, транспортной конфигурации, природно-географических особенностей, интеграционных процессов развивались как единое целое на протяжении нескольких веков, и лишь распад СССР нарушил это единство. Днепро-Двинский участок российско-белорусского приграничья включает Витебскую, Смоленскую и Могилёвскую области (см. табл. 1). Большая часть территории Витебской области находится в бассейне Западной Двины, а большая часть Смоленской и вся Могилёвская область принадлежат бассейну Днепра. Однако общность факторов развития – более

Таблица 1. Некоторые показатели Днепро-Двинского региона

Регионы	Площадь регионов, км ²	Численность населения на начало 2020 г., тыс. человек	ВРП на душу населения в 2018 г., долл. США
Смоленская область	49 779	934,9	5 274,7
Могилёвская область	29 068	1 023,0	3 927,3
Витебская область	40 051	1 133,4	3 782,8

значимый параметр, чем положение в бассейнах этих рек.

Площадь ДДР составляет 118,9 тыс. км² (48,1% всей площади российско-белорусского приграничья), а население на начало 2020 г. – более 3 млн чел., или 48,5% всего населения приграничья. За годы интеграции России и Белоруссии демографическая ситуация в ДДР оставалась депрессивной, население сократилось с 1992 по 2020 г. на 20%.

ДДР – это, прежде всего, часть Западного порубежья России, через которое проходят важнейшие транспортные коридоры. Помимо транзитности и трансграничности, регион отличается межстоличным положением. Так, на востоке он граничит с Московской областью, а на западе – с Минской областью. При этом расстояние между Минском и Москвой составляет по автодорогам чуть более 710 км. Московская и Минская агломерации – это не только крупнейшие социально-экономические центры двух стран, но и очаги сильнейшего влияния на все стороны жизни соседних регионов. Уникальное межстоличное положение создаёт особые условия для экономического развития областей ДДР.

Обзор ранее выполненных исследований. Трансграничное сотрудничество регионов российско-белорусского пограничья часто являлось объектом исследования в российской и белорусской научной литературе. Для России и других государств постсоветского пространства актуальны вопросы адаптации населения и экономики регионов «нового» и «старого» пограничья к произошедшим геополитическим изменениям. Л.Б. Вардомский выделяет две модели приграничного сотрудничества: институциональную (многоотраслевое сотрудничество с высокой степенью интеграции, закреплённой институционально) и торговую (традиционную) [3]. Он отмечает, что для регионов нового приграничья по-прежнему свойственно преобладание более узкой торговой моде-

ли, что, несомненно, сказывается на общих тенденциях экономического развития белорусско-российского приграничья.

Взаимодействие приграничных регионов рассматривается также в работах сотрудников Института экономики Национальной академии наук Республики Беларусь П.Г. Никитенко и Т.С. Вергинской. Ими детально изучено влияние формирования Союзного государства на внешнюю торговлю России и Белоруссии [12]. По мнению Т.С. Вергинской, в российско-белорусском приграничье трансграничные связи между субъектами хозяйствования носят исторически сложившийся характер или возникают стихийно под воздействием рыночных сил [4]. Она констатирует, что до сих пор нет всестороннего анализа структуры и тенденций развития единого экономического пространства ЕАЭС в региональном разрезе [5].

Впервые к выводу о том, что приграничные регионы России и Белоруссии развиваются медленнее, чем экономики их стран, пришли А.П. Катровский и Г.В. Ридевский [9]. Они выдвинули гипотезу о том, что межстоличное положение снижает экономический потенциал Смоленской, Витебской и Могилёвской областей за счёт оттока человеческих и финансовых ресурсов. Большое внимание исследованию трансформации институциональной среды регионов российско-белорусского приграничья уделено в работах К.А. Морачевской. Она рассматривает ключевые последствия интеграционных процессов для экономического развития российско-белорусского приграничья и приходит к выводу, что эти процессы имели как положительные, так и отрицательные стороны [11]. Рассматриваемыми вопросами занимаются также многие другие российские и белорусские исследователи: В.Л. Бабурин [1], И.С. Гуменюк, Т.Ю. Кузнецова, Л.Г. Осмоловская [6], В.А. Колосов, А.П. Клемешев и др. [26], А.П. Катровский и В.С. Корнеев [23], Г.М. Федоров [16];

20], Л.Ф. Трацевская [14], В.С. Фатеев [15], И. Точицкая [13].

Изучением опыта приграничного сотрудничества и трансграничных связей много занимались и зарубежные учёные. Они, в частности, подтвердили своими исследованиями положительное влияние интеграционных процессов в ЕС на социально-экономическое положение приграничных регионов и городов. Во многих из них улучшилась динамика населения [18]. Положение на стыке национальных экономических пространств стало преимуществом приграничных регионов, получивших возможность привлечения новых ресурсов развития [28], в том числе за счет лучшего доступа к внешним рынкам. В этом, на наш взгляд, проявляется привлекательность интеграции для белорусских регионов ДДР, которые получают выход на рынки с более высоким платежеспособным спросом. Однако, по мнению С. Стиллера и А. Нейбера, может сложиться ситуация, когда экономическому росту противостоят внутрирегиональные силы, которые пытаются сохранить доинтеграционную структуру региональной экономики. В Белоруссии таким сдерживающим фактором являются неявные административные барьеры для выхода российских компаний на рынки, традиционно занятые белорусским бизнесом. Это подтверждается интервьюированием предпринимателей, проведённым в 2019 г. автором статьи. Проецируя результаты исследования С. Стиллера и А. Нейбера на особенности ДДР, можно сделать вывод о том, что пространственный эффект интеграции зависит от специфики каждого приграничного региона. Приграничные регионы могут как выиграть, так и проиграть от интеграции: Стиллер и Нейбер приводят не только теоретические, но и эмпирические доказательства этого тезиса [28]. Однако в своих работах они не учитывают факторы транзитного и межстоличного положения, которые характерны для ДДР.

К специфике столичных и периферийных регионов в условиях интеграции ближе работы П. де Грауве, который рассмотрел динамику развития регионов европейских стран в условиях интеграции и сделал вывод о его поляризации. Им установлено, что в результате интеграционных процессов волатильность в экономике стран ЕС усилилась, что сопровождается большими спадами и подъёмами в экономических циклах. Страны и

регионы утрачивают в результате интеграции иммунитет к негативным экономическим процессам соседних стран или стран-союзников [21].

Д. Ньюман рассматривает политические аспекты взаимодействия регионов в разной юрисдикции. Он устанавливает ментальный обман, характерный для приграничных регионов, при котором кажется, что текущие социальные и экономические проблемы лучше решаются в соседней стране. Как и другие зарубежные ученые, он приходит к выводу о незавершённости теоретических и эмпирических исследований эффекта интеграции для приграничных территорий и указывает на отсутствие устоявшегося общего понятийного аппарата по этому вопросу [27].

Значительный интерес в рассматриваемой проблематике представляют также работы таких зарубежных авторов, как П. Чешир и Ж. Дюрантон [19]; П. Кхер [24]; Р.Ж. Баро [17]; С. Хонг [22]; К.Л. Клисен [25].

Таким образом, исследования социально-экономического развития приграничных регионов в условиях межгосударственной интеграции занимают значимое место в российской и зарубежной научной литературе. Однако влияние факторов транзитного и межстоличного положения приграничных регионов на их социально-экономическое развитие исследовано слабо. Это не позволяет дать полную оценку влияния интеграции на ДДР. Например, создание Союзного государства позволило убрать пункты пропуска и таможенного контроля на российско-белорусской границе. Однако несогласованность визовой политики в отношении граждан третьих стран привела к запрету въезда иностранных граждан через данный участок границы на территорию России, что привело к потере ДДР значительной части туристического потока из стран ЕС. Совокупность проблем такого рода определяет специфику бизнес-климата приграничных регионов и, как следствие, их социально-экономического развития в условиях интеграции.

Материалы и методика исследования.

Методика исследования предполагает сопоставление валового регионального продукта (ВРП) в ДДР и других регионов России и Белоруссии и анализ факторов, способных оказать влияние на его динамику и структуру. Экономическое развитие региона не-

мыслимо без роста добавленной стоимости произведенных на его территории товаров. Конечно, экономический рост ещё не означает развитие. Качественные изменения экономики должны приводить к увеличению ВРП. По словам заслуженного экономиста России В.С. Бочко, ВРП отражает конечные результаты деятельности организаций региона [2], зависящие от бизнес-климата в приграничных регионах в условиях межгосударственной интеграции.

ВРП регионов Республики Беларусь (далее – РБ) в силу отсутствия данных в официальных статистических сборниках был приведён в сопоставимые цены 2008 г. Данные о ВРП регионов Центрального федерального округа РФ (далее – ЦФО РФ) доступны в официальной статистике с 1995 г.

На основе имеющихся статистических данных проведён анализ структуры ВРП и промышленного производства в регионах РБ на 2010 и 2017 гг. и ЦФО РФ на 2000 и 2017 гг. Области ДДР, которые условно называют «старопромышленными», не могут преодолеть «эффект колеи» в своём развитии [9], что определяет актуальность анализа сдвигов в структуре промышленности, вносящей наибольший вклад в ВРП. Сопоставление динамики роста ВРП и доходов бюджета позволяет оценить вклад резидентов ДДР в его экономический рост, так как именно они являются основными плательщиками налогов в региональный бюджет.

Полученные результаты. Сопоставим темпы роста реального ВРП отдельно для регионов РБ и ЦФО РФ за доступный для анализа период (для РБ – с 2008 по 2017 г. и для РФ – с 1996 по 2017 г.). Цель сопоставления – выявить разницу между темпами эко-

номического развития областей, входящих в ДДР, и темпами роста других регионов государства. Рассмотрим динамику индекса ВРП регионов РБ в ценах 2008 г. (см. табл. 2).

Процесс интеграции РФ и РБ начался почти сразу после распада СССР. Практически ежегодно с 1992 г. принимались нормативные акты, содействовавшие снятию барьеров для взаимной торговли и кооперации. Однако это не способствовало опережающему росту ВРП белорусских областей ДДР в сравнении с другими регионами, хотя РФ с 1992 г. по сегодняшний день остаётся главным партнёром РБ во внешнеэкономической деятельности. Наибольший рост реального ВРП к 2018 г. среди регионов РБ наблюдается в Минской области – 58,3% к уровню 2008 г. Области ДДР показали наименьший рост в стране (см. табл. 3). При этом ни разу за анализируемый период накопленные годовые темпы роста реального ВРП белорусских регионов ДДР не превышали средние накопленные темпы роста по стране в целом. Отставание регионов ДДР проявляется и в объёме товарооборота между регионами двух стран [7].

В регионах ЦФО РФ в период с 1996 по 2018 г. наибольшие темпы роста наблюдались в Белгородской области (366%), на втором месте – Тамбовская область (300%), на третьем – Московская. Примерно одинаковый рост показали г. Москва и Калужская область. Реальный ВРП столицы увеличивался до 2008 г. После кризиса реальное производство стали переносить в Московскую область, в которой увеличение ВРП продолжалось. При этом число организаций-резидентов г. Москвы увеличивалось. В результате сформировались диспропорции роста реального ВРП и доходов региональных

Таблица 2. Динамика индекса ВРП регионов РБ в сопоставимых ценах относительно уровня 2008 г., в %

Область	2009 г.	2010 г.	2011 г.	2012 г.	2013 г.	2014 г.	2015 г.	2016 г.	2017 г.	2018 г.
Брестская	100,6	112,0	114,2	115,6	117,5	119,9	114,1	113,3	117,3	120,7
Витебская	98,0	102,5	108,6	115,1	113,0	116,8	110,2	103,5	104,8	107,8
Гомельская	101,2	107,4	112,3	114,4	115,1	118,4	113,0	107,6	110,9	113,4
Гродненская	101,4	108,4	114,6	118,8	123,1	128,8	121,3	119,3	122,6	127,5
г. Минск	97,7	106,4	122,4	117,5	119,6	119,9	114,5	110,5	114,2	119,4
Минская	100,6	120,9	129,4	137,5	143,3	150,5	148,1	147,2	154,4	158,3
Могилёвская	97,4	108,5	114,8	118,4	116,0	113,4	109,4	106,6	107,4	109,1
ВРП РБ	99,4	109,7	118,3	120,3	122,2	125,0	119,9	116,6	120,3	124,1

Рассчитано через индекс физического объёма. Источник: [30].

Таблица 3. Динамика индекса ВРП регионов РФ в сопоставимых ценах относительно уровня 1996 г., в %

Регионы	1998 г.	2000 г.	2005 г.	2008 г.	2010 г.	2012 г.	2014 г.	2016 г.	2017 г.	2018 г.
Белгородская область	101,1	127,5	165,4	234,0	260,8	305,4	323,4	344,4	357,2	366,1
Брянская область	95,8	105,7	138,3	174,8	166,6	195,3	204,1	207,8	217,6	224,5
Владимирская область	95,5	114,3	135,0	166,9	168,8	177,6	181,5	179,6	180,4	181,4
Воронежская область	96,8	112,5	136,9	179,6	175,0	213,1	230,6	235,0	240,9	247,4
Ивановская область	83,1	98,1	120,4	144,5	137,1	133,0	125,7	122,7	122,1	123,7
Калужская область	88,9	96,9	129,2	179,8	185,3	229,3	229,8	223,2	235,7	242,1
Костромская область	96,2	108,3	127,9	150,5	144,3	156,1	160,3	153,0	156,1	156,6
Курская область	103,9	116,8	153,8	184,1	182,1	206,6	225,0	240,6	246,6	253,0
Липецкая область	90,4	101,1	134,5	162,8	158,3	168,9	183,5	188,3	190,4	194,2
Московская область	105,7	118,2	181,6	236,1	229,8	260,4	266,4	282,3	286,0	295,2
Орловская область	109,1	129,3	166,9	195,5	173,4	204,1	210,7	211,2	208,7	210,8
Рязанская область	96,4	111,9	140,7	164,7	161,1	183,7	186,4	181,2	184,1	184,3
Смоленская область	91,6	119,3	144,2	179,6	184,1	200,8	210,7	204,0	209,9	214,3
Тамбовская область	100,4	122,9	164,6	206,2	199,2	244,7	282,5	287,2	290,1	299,6
Тверская область	93,5	104,7	131,9	168,9	159,8	168,9	168,7	170,2	172,1	177,9
Тульская область	90,3	99,5	124,3	163,2	157,4	169,9	187,7	206,3	214,4	221,5
Ярославская область	96,6	116,0	157,7	187,6	177,6	198,8	207,8	211,1	216,0	223,1
г. Москва	103,2	131,1	194,8	251,6	222,5	235,5	238,4	235,7	240,2	247,4
ЦФО	95,0	115,9	165,7	213,1	195,8	212,8	217,9	219,2	223,4	229,9
Российская Федерация	94,6	110,5	153,7	190,5	184,1	200,1	206,3	206,7	210,5	216,4

Расчитано через индекс физического объёма. Источник: [30].

бюджетов. Единственный регион в ЦФО РФ, в котором рост реальных доходов бюджета с 1996 по 2018 г. сопоставим с ростом реального ВРП за этот же период, – это Москва (см. рис. 1).

В РБ за период с 2008 по 2017 г. реальные доходы бюджета превышают рост реального ВРП только в Минской области (см. рис. 2). Это объясняется расположением и местом регистрации крупнейших предприятий-налогоплательщиков РБ.

Анализ показывает, что в силу существующей системы налогообложения как в РФ, так и в РБ наибольший доход в бюджет получают столичные регионы. Это проблема не только пристольных и приграничных регионов, к которым относятся области ДДР. Организации зарегистрированы в Московском или Минском регионах, а реальное производство находится в другом месте. Межгосударственная интеграция также дает возможность организациям выбирать место регистрации обособленного подразделения или представительства, и им часто становятся столичные регионы, а не приграничные территории. «Москва продолжает жить на ренту от налога на прибыль, кото-

рую аккумулируют штаб-квартиры крупнейших российских компаний», – этот тезис, высказанный Н.В. Зубаревич [8] восемь лет назад, актуален до сих пор. Помимо налога на прибыль, столичные регионы забирают у пристольных налог на доходы физических лиц. Центристская миграция лишает регионы ДДР рабочей силы, а значит, и налогоплательщиков. Описанная тенденция в меньшей степени характерна для РБ, так как масштабы страны позволяют белорусскому бизнесу оставаться близко к центру принятия решений, не переводя головной офис в столичный регион. Однако для Могилёвской и Витебской областей острой остаётся проблема трудовой миграции и неформальной занятости. Более 25% трудоспособного населения официально не заняты [10]. Предположительно большая часть этих граждан работает в России или в Латвии и Литве неформально.

Анализ динамики реального ВРП некоторых регионов российско-белорусского и российско-украинского приграничья в 2008–2018 гг. показывает общее отставание темпов роста трех регионов Днепро-Днестровья (см. рис. 3). При этом выявлены следующие

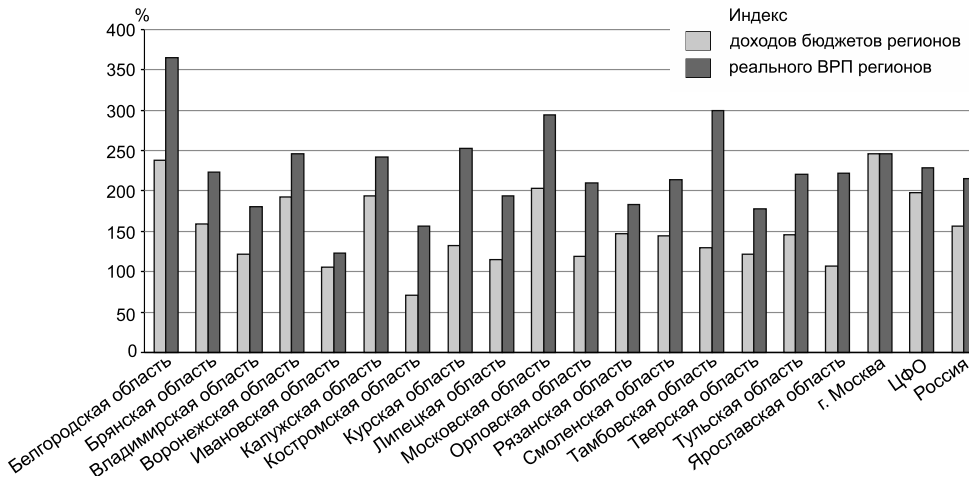


Рис. 1. Сравнение индекса роста реальных доходов консолидированного бюджета регионов ЦФО РФ с индексом роста их реального ВРП в 1996 и 2018 гг., в %.
 Рассчитано автором на основе данных статистики [30; 31].

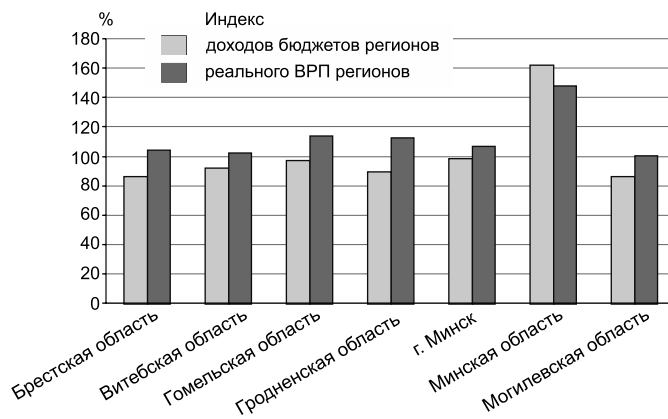


Рис. 2. Сравнение индекса роста реальных доходов консолидированного бюджета регионов Республики Беларусь с индексом роста их реального ВРП в 2008 и 2017 гг. в сопоставимых ценах 2008 г., в %.
 Рассчитано автором на основе данных статистики [30; 31].

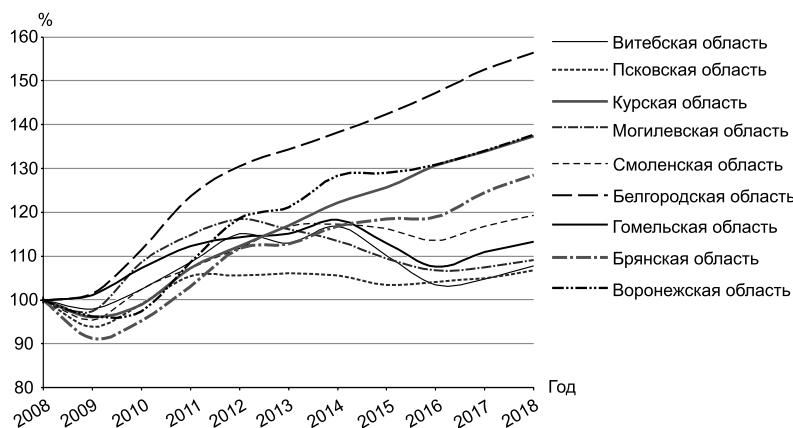


Рис. 3. Сравнение динамики ВРП регионов ДДР и регионов северо-восточного участка российско-украинской границы в сопоставимых ценах относительно уровня 2008 г., в %.
 Рассчитано автором на основе данных статистики [30; 31].

закономерности: темпы роста ВРП регионов РБ и РФ, расположенных вдоль границы, увеличиваются строго с севера на юг; темпы роста ВРП российских приграничных регионов выше, чем белорусских.

Чтобы разобраться в причинах отставания темпов ДДР от других регионов РБ и ЦФО РФ в темпах роста, важно проанализировать, как изменялась структура их ВРП, какие виды экономической деятельности были катализаторами роста. Для упрощения анализа и сопоставления объединим виды экономической деятельности по отраслям в соответствии с классификацией 2000 г. (см. рис. 4).

В приграничной Смоленской области структура ВРП несколько изменилась. Более чем вдвое снизилась доля сельского хозяйства – с 11,4% в 2000 г. до 4,9% в 2017 г. Его рентабельность в ДДР в разы меньше в сравнении с южными регионами России и юго-запада Белоруссии. Банкротство сельхозкооперативов и урбанизация снизили потенциал развития отрасли. Наибольшими темпами увеличивались сфера услуг и транспорт, которые стали локомотивами развития региона в этот период. Это объясняется транзитным положением региона, торгующего ввозимыми из Белоруссии и ЕС товарами.

Рост экономики наиболее успешных регионов, в том числе приграничных областей ЦФО – Белгородской, Курской, Воронежской, Тамбовской, был обусловлен развитием сельского хозяйства. «Аграрный рынок» связан с введением Россией контрсанкций против западных стран и инновациями.

Структуру ВРП регионов РБ можно проанализировать за период с 2010 по 2017 г. (см. рис. 4).

Выявленные закономерности во многом схожи с изменениями структуры ВРП по ЦФО РФ. В Минской области – регионе-лидере доля сектора услуг увеличилась на 4,2%, а также незначительно выросла промышленность – на 1,2%. Во втором по темпам роста регионе – Гродненской области – в структуре ВРП выросла доля промышленности и сельского хозяйства – соответственно на 1,7% и 2,4%. В целом в регионах РБ доля промышленности в ВРП сохранилась либо увеличилась. Белоруссия сумела сохранить крупные промышленные предприятия, хотя многие из них существуют благодаря государственным дотациям и их рентабельность едва ли позволила бы им работать самостоятельно в рыночных условиях.

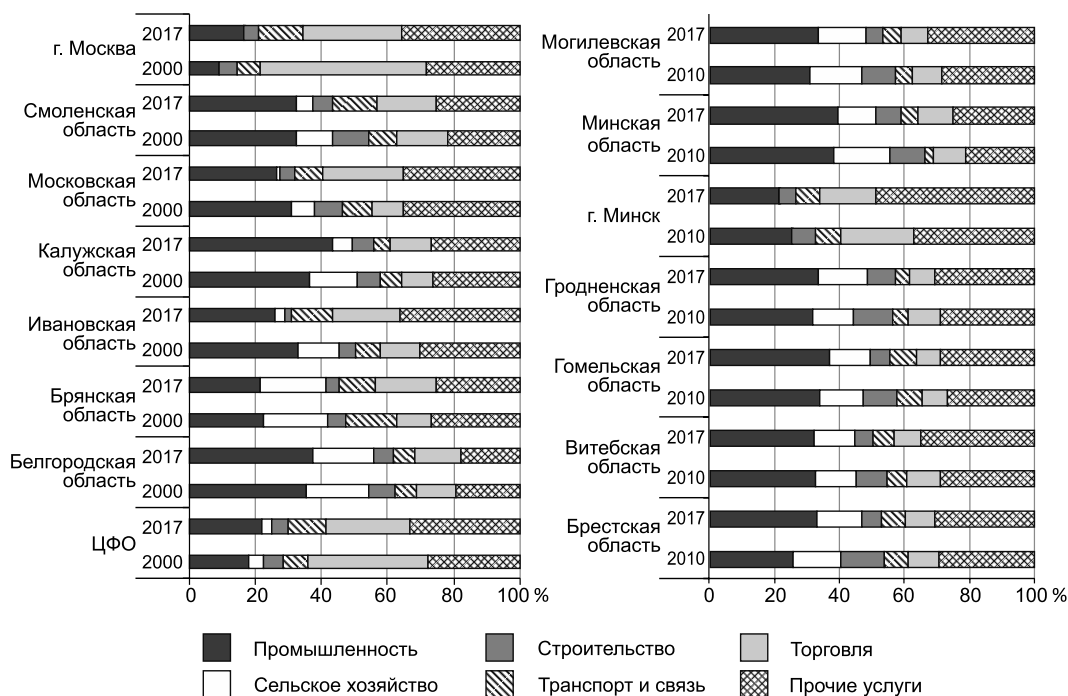


Рис. 4. Структура ВРП отдельных регионов ЦФО РФ и Республики Беларусь в 2000 и 2017 гг.

Источники: [30; 31].

Среди регионов ДДР наибольший рост доли транспорта и связи в структуре ВРП отмечен в Смоленской области: в 2017 г. – на 3,7% к 2010 г. Транзитное и приграничное положение региона стимулируют развитие грузоперевозок.

Структура промышленности областей ДДР за период российско-белорусской интеграции не изменилась кардинально (см. табл. 4).

Все регионы ДДР нарастили производство в пищевой промышленности на 2–4%. Это обусловлено популярностью белорусских товаров на российском рынке из-за их невысокой стоимости при сопоставимом качестве. Общим трендом в ДДР стало сокращение доли энергетики в структуре промышленности, хотя в Смоленской области

она по-прежнему является отраслью специализации региона из-за наличия значительных генерирующих мощностей.

Продолжилось развитие в ДДР химического и смежных с ним производств – выпуск лекарств, пластмасс и резины. В этих отраслях, в том числе благодаря иностранным инвестициям, сохранились крупные предприятия как на территории регионов РБ, так и в Смоленской области (ПАО «Дорогобуж» – группа компаний «Акрон»).

В Смоленской области объём отгрузки по отраслям машиностроения сократился, однако стали развиваться виды деятельности, связанные с производством компьютеров, электронных и оптических приборов, а также электрического оборудования. В 2017 г. доля производства машин и оборудования

Таблица 4. Изменение структуры экономики областей Днепро-Двинского региона с 2000 по 2017 г.

Регион ДДР	Год	Удельный вес производства по отдельному ВЭД в общем объеме промышленного производства, в % к итогу
Смоленская область	2017	17,7% – производство, передача и распределение электроэнергии; 16,0% – производство металлургическое, готовых металлических изделий, а также производство машин и оборудования; 12,2% – производство пищевых продуктов, напитков и табака; 11,6% – производство химических веществ и продуктов и лекарственных средств; 8,7% – производство кокса и нефтепродуктов, а также резиновых и пластмассовых изделий; 7,8% – производство компьютеров, электронных и оптических изделий и производство электрического оборудования и др.
	2000	19,7% – машиностроение и металлообработка; 19,4% – электроэнергетика; 9,8% – химическая и нефтехимическая промышленность; 9,7% – пищевая промышленность; 4,8% – промышленность строительных материалов и др.
Витебская область	2017	41,7% – производство кокса, нефтепродуктов и ядерных материалов; 17,1% – производство продуктов питания, напитков и табачных изделий; 13,3% – снабжение электроэнергией, газом, паром, горячей водой и кондиционированным воздухом; 6,7% – производство химических продуктов
	2000	44,1% – производство кокса, нефтепродуктов и ядерных материалов; 17,1% – производство и распределение электроэнергии, газа, пара и горячей воды; 13,6% – производство пищевых продуктов, включая напитки, и табака; 6,3% – химическое производство
Могилёвская область	2017	24,6% – производство продуктов питания, напитков и табачных изделий; 18,9% – производство резиновых и пластмассовых изделий, прочих неметаллических минеральных продуктов; 8,6% – снабжение электроэнергией, газом, паром, горячей водой и кондиционированным воздухом; 8,3% – производство химических продуктов; 8,3% – производство машин и оборудования, не включенных в иные группы; 7,6% – производство из дерева и бумаги, полиграфическая деятельность и др.
	2000	19,8% – производство пищевых продуктов, включая напитки, и табака; 16,8% – химическое производство; 12,2% – производство и распределение электроэнергии, газа, пара и горячей воды; 11,1% – текстильное и швейное производство; 10,8% – производство резиновых и пластмассовых изделий; 6,3% – обработка древесины и производство изделий из дерева и бумаги, издательская деятельность и др.

Источник: [30; 31].

в структуре промышленности Могилёвской области выросла до 8,3% (в 2000 г. – 7,9%). В регионе сохранилось также производство транспортных средств (3% от общего объёма промышленного производства). Развитию машиностроения способствует общегосударственная политика в РБ по сохранению крупных промышленных предприятий с участием, а также по подготовке кадров.

Интеграция РБ и РФ не придала импульс кооперации в промышленности между предприятиями ДДР. Фактически взаимодействие осуществляется по цепочкам поставок, возникшим до создания Союзного государства.

Выводы. Проведённый анализ демонстрирует отставание ДДР от общестрановых показателей экономического роста. Это подтверждается динамикой реального ВРП. За весь анализируемый период не наблюдается ускорение темпов экономического роста приграничных регионов в результате вступления в силу межгосударственных интеграционных договоренностей. Брянская и Смоленская области не смогли стать бенефициарами строительства Союзного государства Беларуси и России. Это видно по темпам

роста доходов региональных консолидированных бюджетов. В отличие от столичных регионов, в которых увеличилось число налоговых резидентов и повысились доходы, в других областях, в том числе приграничных, подобные сдвиги не наблюдались.

Отставание ДДР по темпам роста ВРП – следствие множества факторов. Межгосударственная интеграция оказывает двойственное влияние на развитие ДДР. Возможно, регионы недостаточно реализуют преимущества промышленной кооперации и упрощённого перемещения факторов производства через границу. Нерешёнными остаются вопросы «кадрового голода». ДДР нужна общая стратегия экономического развития для согласованного ответа вызовам столичного соседства и повышения привлекательности бизнес-климата с учетом возможностей кооперации и транзитного географического положения.

Благодарности. Исследование выполнено при финансовой поддержке «Совета по грантам Президента Российской Федерации для государственной поддержки молодых российских ученых – кандидатов наук» по проекту МК-883.2019.6.

СПИСОК ЛИТЕРАТУРЫ

1. *Бабурин В.Л.* Устойчивость экономик стран Большого Балтийского региона к циклам конъюнктуры // Балтийский регион. 2019. Т. 11, № 1. С. 4–13. DOI: 10.5922/2079-8555-2019-1-1.
2. *Бочко В.С.* Валовой региональный продукт: оценка развития территории // Изв. Урал. гос. экон. ун-та. 2004. № 8. С. 31–44.
3. *Вардомский Л.Б.* Российское порубежье в условиях глобализации. М.: Либроком, 2009. 216 с.
4. *Вертинская Т.С.* Межрегиональные связи Беларуси со странами – членами ЕАЭС // Наука и инновации. 2019. Т. 1, № 191. С. 17–20.
5. *Вертинская Т.С.* Теоретические и практические основы экономической интеграции регионов стран – членов ЕАЭС. Минск, 2018. 372 с.
6. *Гуменюк И.С., Кузнецова Т.Ю., Осмоловская Л.Г.* Местное приграничное передвижение как эффективный инструмент развития приграничного сотрудничества // Балтийский регион. 2016. Т. 8, № 1. С. 97–117.
7. Днепро-Двинский регион в зеркале социологии / под ред. А.С. Кузавко. Смоленск, 2019. 141 с.
8. *Зубаревич Н.В.* Рента столичного статуса // Pro et Contra. 2012. Т. 16, № 6. С. 6–18.
9. *Катровский А.П., Ридевский Г.В.* Пространственная экономическая асимметрия как фактор российско-белорусского трансграничного региона // Региональные исследования. 2013. № 3. С. 128–136.
10. *Кузавко А.С.* Влияние межстоличного трансграничного положения на бизнес-среду Днепро-Двинского региона // Цифровое пространство: экономика, управление, социум: сб. научн. статей I Всеросс. научн. конф. Смоленск: Смол. гос. ун-т, 2019. С. 120–125.
11. *Морачевская К.А.* Влияние государственных интеграционных процессов на развитие российско-белорусского приграничья // Стратегия развития приграничных территорий: традиции и инновации / под ред. Л.Б. Вардомского, Л.И. Попковой. Курск, 2017. С. 267–274.
12. *Никитенко П.Г., Вертинская Т.С.* Белорусско-российское приграничное сотрудничество как фактор формирования Союзного государства Беларуси и России // Неприкосновенный запас. 2006. № 3. С. 86–99.
13. *Тоцицкая И., Пелипась И.* Конкурентоспособность регионов Беларуси: общий обзор. Минск: Исследоват. центр ИПМ, 2013. 24 с.
14. *Трацевская Л.Ф.* Региональные особенности и тенденции развития социально-экономического потенциала Витебской области // Ученые записки УО ВГУ им. П.М. Машерова. 2003. Т. 2. С. 74–83.
15. *Фатеев В.С.* Социально-экономическое развитие и изменения в отраслевой структуре промышленности регионов Республики Беларусь в 1990–2010 гг. // Научн. труды Белорусс. гос. экон. ун-та. Минск: БГЭУ, 2011. С. 413–419.

16. Федоров Г.М. О международных «коридорах развития» и их формировании в приграничных субъектах Российской Федерации // Региональные исследования. 2018. № 3 (61). С. 76–83.
17. Barro R.J. Inequality and growth in a panel of countries // Journal of Economic Growth. 2000. № 5 (1). P. 5–32. DOI: 10.1023/A:1009850119329.
18. Brakman St., Garretsen H., Van Marrewijk Ch., Oumer F. The Border Population Effects of EU Integration // Journal of Regional Science. 2012. Vol. 52, № 1. P. 40–59. DOI: 10.1111/j.1467-9787.2011.00752.x.
19. Cheshire P., Duranton G. Recent Developments in Urban and Regional Economics. 2014. [Электр. ресурс]. URL: https://www.researchgate.net/publication/30527211_Recent_developments_in_urban_and_regional_economics (дата обращения: 19.04.2020).
20. Fedorov G. Border position as a factor of strategic and territorial planning in Russian Regions in the Baltic // Baltic region. 2014. No. 3 (21). P. 58–67.
21. Grauwe P. Design failures in the Eurozone: can they be fixed? LSE 'Europe in question' discussion // Paper series LEQS Paper. 2013. № 57. 35 p. [Электр. ресурс]. URL: http://www.lse.ac.uk/european-institute/Assets/Documents/LEQS-Discussion-Papers/LEQSPaper57.pdf?from_serp=1 (дата обращения: 19.04.2020).
22. Hong S., Shell H.G., How Q.S. Important are production networks to the U.S. economy? // Regional economist. 08.01.2019. [Электр. ресурс]. URL: <https://www.stlouisfed.org/publications/regional-economist/fourth-quarter-2018/how-important-production-networks-economy> (дата обращения: 19.04.2020).
23. Katrovsky A.P., Korneevets V.S. Current state and problems of the regions of Russia with Belarus // International journal of economics and financial issues. 2015. Vol. 5, № 5. P. 49–54.
24. Kher P. Political economy of regional integration in South Asia. 2012. 36 p.
25. Kliesen K.L. Headwinds, tailwinds and whirlwinds: forecasting the 2019 economy // Regional economist. 27.02.2019. [Электр. ресурс]. URL: <https://www.stlouisfed.org/publications/regional-economist/first-quarter-2019/headwinds-tailwinds-whirlwinds-forecasting-economy> (дата обращения: 19.04.2020).
26. Kolosov V.A., Klemeshev A.P., Zotova M.V., Sebentsov A.B. Russia-European Union borderlands: transboundary gradients, interaction and current challenges // International journal of economics and financial issues. 2015. Vol. 5. Spec. is. P. 5–12.
27. Newman D. Contemporary research agendas in border studies: an overview // Wastl-Water D., eds. Ashgate research companion to border studies. Ashgate Publishers. 2011. P. 33–47.
28. Niebuhr A., Stiller S. Integration effects in border regions: a survey of economic theory and empirical studies. Hamburg, 2002. 30 p. [Электр. ресурс]. URL: <https://www.econstor.eu/bitstream/10419/19341/1/179.pdf> (дата обращения: 19.04.2020).
29. Storper M. Keys to the city. How economics, institutions, social interaction and politics shape development. Princeton: Princeton University Press, 2013. 288 p.
30. Национальный статистический комитет Республики Беларусь. [Электр. ресурс]. URL: <http://www.belstat.gov.by> (дата обращения: 19.04.2020).
31. Федеральная служба государственной статистики. [Электр. ресурс]. URL: <http://www.gks.ru/> (дата обращения: 19.04.2020).

Статья поступила в редакцию 23 мая 2020 г.

Статья принята к публикации 29 декабря 2020 г.

Об авторе

Кузавко Антон Сергеевич – кандидат экономических наук, доцент кафедры экономики факультета экономики и управления Смоленского государственного университета, г. Смоленск.

Для цитирования:

Кузавко А.С. Экономический рост и структурные отраслевые сдвиги в Днепро-Двинском регионе // Региональные исследования. 2020. № 4. С. 46–57.

DOI: 10.5922/1994-5280-2020-4-4

Economic growth and sectoral shifts in Dnepro-Dvinsky region

A.S. Kuzavko

Smolensk State University, Smolensk, Russia

e-mail: akuzavko@gmail.com

The article analyzes some indicators of the development of the Smolensk, Vitebsk and Mogilev regions as a single cross-border region (Dnieper-Dvinsky region). The Dnieper-Dvinsky region is characterized by the features of economic development, characteristic of all territories included in it. The region is connected by a network of communications, which in the past (rivers) and in the present (railways and highways) has a significant impact on the directions of economic interaction and social ties. This study aims to identify regional features of economic growth and structural sectoral shifts in the Dnieper-Dvinsky region, occurring as a result of the interstate integration of Russia and Belarus, in comparison

with regional development trends in the Central Federal District of the Russian Federation and regions of the Republic of Belarus. The main indicator is the growth rate of the gross regional product (GRP) in comparable prices. The factors that influenced the development of the economy of the Dnieper-Dvinsky region in the past and present are highlighted. The lag of the growth rates of the real GRP of the Dnieper-Dvinsky region from the national growth rates was proved due to the increased competition in the border area following the results of Russian-Belarusian integration. The factor of budget revenues lagging due to the intercapital situation of the region is shown and substantiated. It was revealed that there was a structural shift in the economy of the Smolensk region, while in the Mogilev and Vitebsk regions the changes are insignificant.

Keywords: Dnieper-Dvina region, metropolitan regions, Russian-Belarusian borderlands, factors of regional development, economic development.

REFERENCES

1. Baburin V.L. Resilience of the economies of the countries of the Greater Baltic region to market cycles. *Baltiyskiy Region*, 2019, vol. 11, no. 1, pp. 4–13. DOI: 10.5922/2079-8555-2019-1-1. (In Russ.).
2. Bochko V.S. Gross regional product: territorial development assessment. *Izvestiya Ural'skogo gosudarstvennogo ekonomicheskogo universiteta*, 2004, no. 8, pp. 31–44 (In Russ.).
3. Vardomsky L.B. *Rossiyskoe porubezhe v usloviyah globalizatsii* [Russian frontier in the context of globalization]. Moscow: Librokom Publ., 2009. 216 p. (In Russ.).
4. Vertinskaya T.S. Interregional relations of Belarus with the countries – members of the EAEU. *Nauka i Innovatsii*, 2019, vol. 1, no. 191, pp. 17–20. (In Russ.).
5. Vertinskaya T.S. *Teoreticheskie i prakticheskie osnovy ekonomicheskoy integratsii regionov stran – chlenov EAJeS* [Theoretical and practical foundations of economic integration of regions of the countries – members of the EAEU]. Minsk, 2018. 372 p. (In Russ.).
6. Gumenyuk I.S., Kuznetsova T.YU., Osmolovskaya L.G. Local cross-border movement as an effective tool for the development of cross-border cooperation. *Baltiyskiy Region*, 2016, vol. 8, no. 1, pp. 97–117. (In Russ.).
7. *Dnepro-Dvinskij region v zerkale sociologii* [Dnieper-Dvina region in the mirror of sociology]. Kuzavko A.S., eds. Smolensk, 2019. 141 p. (In Russ.).
8. Zubarevich N.V. Rent of the capital status. *PRO ET CONTRA*, 2012, vol. 16, no. 6, pp. 6–18. (In Russ.).
9. Katrovsky A.P., Ridevsky G.V. Spatial economic asymmetry as a factor of the Russian-Belarusian transboundary region. *Regionalnye Issledovaniya*, 2013, no. 3, pp. 128–136. (In Russ.).
10. Kuzavko A.S. The impact of inter-capital cross-border position on the business environment of the Dnieper-Dvina region. In: *Cifrovoye prostranstvo: ekonomika, upravlenie, socium: sbornik nauchnykh statej I Vserossiyskoj nauchnoj konferentsii* [Digital space: economics, management, society: a collection of scientific articles of the I All-Russian Scientific Conference]. Smolensk, 2019, pp. 120–125. (In Russ.).
11. Morachevskaya K.A. The impact of state integration processes on the development of the Russian-Belarusian frontier. In: *Strategiya razvitiya prigranichnykh territorij: traditsii i innovatsii* [Strategy for the Development of Border Areas: Traditions and Innovations]. Vardomsky L.B., Popkova L.I., eds. Kursk, 2017, pp. 267–274. (In Russ.).
12. Nikitenko P.G., Vertinskaya T.S. Belarusian-Russian cross-border cooperation as a factor in the formation of the Union State of Belarus and Russia. *Neprikosnovennyj Zapas*, 2006, no. 3, pp. 86–99 (In Russ.).
13. Tochickaya I., Pelipas I. *Konkurentosposobnost' regionov Belarusi: obshnij obzor* [Competitiveness of the regions of Belarus: an overview]. Minsk, 2013. 24 p. (In Russ.).
14. Tracevskaya L.F. Regional features and development trends of the socio-economic potential of the Vitebsk region. *Uchenye zapiski UO VGU im. P.M. Masherova*, 2003, vol. 2, pp. 74–83. (In Russ.).
15. Fateev V.S. Socio-economic development and changes in the sectoral industrial structure of the regions of the Republic of Belarus in 1990–2010. In: *Nauchnye trudy Belorusskogo gosudarstvennogo ekonomicheskogo universiteta* [Scientific works of the Belarusian State Economic University]. Minsk, 2011, pp. 413–419. (In Russ.).
16. Fedorov G.M. On international “development corridors” and their formation in the border regions of the Russian Federation, *Regionalnye Issledovaniya*, 2018, no. 3 (61), pp. 76–83. (In Russ.).
17. Barro R.J. Inequality and growth in a panel of countries, *Journal of Economic Growth*, 2000, no. 5 (1), pp. 5–32. DOI: 10.1023/A:1009850119329.
18. Brakman St., Garretsen H., Van Marrewijk Ch., Oumer F. The border population effects of EU integration, *Journal of Regional Science*, 2012, vol. 52, iss. 1, pp. 40–59. DOI: 10.1111/j.1467-9787.2011.00752.x.
19. Cheshire P., Duranton G. *Recent developments in urban and regional economics*, 2014. URL: https://www.researchgate.net/publication/30527211_Recent_developments_in_urban_and_regional_economics [Accessed 18.04.2020].
20. Fedorov G. Border position as a factor of strategic and territorial planning in Russian regions in the Baltic, *Baltic Region*, 2014, no. 3 (21), pp. 58–67.
21. Grauwe P. *Design failures in the Eurozone: can they be fixed?* In: LSE “Europe in Question” Discussion, 2013/ 35 p.: URL: <http://www.lse.ac.uk/europeanInstitute/LEQS%20Discussion%20Paper%20Series/LEQSPaper57.pdf> [Accessed 18.04.2020].

22. Hong S., Shell H.G., How Q.S. Important are production networks to the U.S. economy? *Regional Economist*, 2019. URL: <https://www.stlouisfed.org/publications/regional-economist/fourth-quarter-2018/how-important-production-networks-economy> [Accessed 18.04.2020].
23. Katrovsky A.P., Korneevets V.S. Current state and problems of the regions of Russia with Belarus. *International Journal of Economics and Financial Issues*, 2015, vol. 5, no. 5, pp. 49–54.
24. Kher P. *Political economy of regional integration in South Asia*. 2012. 36 p.
25. Kliesen K.L. Headwinds, tailwinds and whirlwinds: forecasting the 2019 economy, *Regional Economist*, 2019. URL: <https://www.stlouisfed.org/publications/regional-economist/first-quarter-2019/headwinds-tailwinds-whirlwinds-forecasting-economy> [Accessed 20.04.2020].
26. Kolosov V.A., Klemeshev A.P., Zotova M.V., Sebentsov A.B. Russia-European union borderlands: transboundary gradients, interaction and current challenges, *International Journal of Economics and Financial Issues*, 2015, vol. 5, no. Spec. Issue, pp. 5–12.
27. Newman D. Contemporary Research agenda in border studies: an overview. In: *Ashgate Research Companion to Border Studies*. Wastl-Water D., eds. Ashgate Publishers, 2011, pp. 33–47.
28. Niebuhr A., Stiller S. *Integration effects in border regions: a survey of economic theory and empirical studies*, Hamburg, 2002, 30 p. URL: <https://www.econstor.eu/bitstream/10419/19341/1/179.pdf> [Accessed 18.04.2020].
29. Storper M. *Keys to the city. How economics, institutions, social interaction, and politics shape development*. Princeton: Princeton University Press, 2013, 288 p.
30. *Nacionalnyj statisticheskij komitet Respubliki Belarus'* [National Statistical Committee of the Republic of Belarus]. URL: <http://www.belstat.gov.by> [Accessed 19.04.2020]. (In Russ.).
31. *Federalnaya sluzhba gosudarstvennoj statistiki* [Federal State Statistics Service], URL: <http://www.gks.ru/> [Accessed 19.04.2020]. (In Russ.).

Received 23.05.2020

Accepted 29.12.2020