
РЕГИОНАЛЬНЫЕ ПРОБЛЕМЫ РАЗВИТИЯ ТУРИЗМА

УДК 796.5:338.48

СТРУКТУРА ПРИРОДНОЙ РЕКРЕАЦИОННОЙ СИСТЕМЫ

© 2020 А.Ю. Королев

*Пермский государственный национальный
исследовательский университет, Пермь, Россия
e-mail: korolev@psu.ru*

В статье рассматривается понятие природной рекреационной системы (ПРС) как совокупности взаимосвязанных ареалов недоступности, туристов, контролирующих органов и обслуживающего персонала. Для развития туризма в природных территориях необходимо изучить связи между данными подсистемами, что обусловило цель исследования – провести структуризацию ПРС, для чего необходимо: изучить подсистему туристов, занимающихся разными видами природоориентированного туризма; исследовать подсистемы контролирующих органов и обслуживающего персонала и определить их функции; проанализировать взаимовлияние четырех подсистем ПРС. К первой подсистеме отнесены ареалы недоступности, на территории которых осуществляются разные виды путешествий. Вторая подсистема состоит из туристов, путешествующих в ареалах недоступности, где они занимаются природоориентированным, активным, спортивным, экологическим и экстремальным туризмом, а также рекреацией. Третья подсистема состоит из органов, контролирующих туристские процессы в ареалах недоступности. К ней относится МЧС, регулирующее деятельность поисково-спасательных служб, ответственных за поиск и спасение на территории России. Маршрутно-квалификационные комиссии являются контролирующим органом спортивного туризма. Страховые компании могут взаимодействовать с туристами занимающимися всеми видами природоориентированного туризма. Четвертая подсистема состоит из обслуживающего персонала и в некоторых случаях – туристской инфраструктуры. При этом наблюдаются прямые и обратные связи между подсистемой туристов и подсистемами контролирующих органов и обслуживающего персонала. Между подсистемой туристов и ареалами недоступности формируются только прямые связи.

Ключевые слова: полюсы недоступности, ареалы недоступности, активный туризм, природная рекреационная система, экологический туризм.

DOI: 10.5922/1994-5280-2020-4-8

Введение и постановка проблемы. Повышение туристской значимости незаселенных территорий – одна из современных тенденций в развитии туризма во многих регионах мира. Комфорт для многих перестает быть определяющим фактором при выборе путешествия. Важными и привлекательными становятся территории с минимальным воздействием человека на природную среду. Такие местности больше всего непохожи на привычную среду обитания городских жителей, они являются наиболее контрастными и поэтому привлекательными для посещения туристами.

Активные и спортивные туристские путешествия обычно приурочены к слабоизмененной природной среде. При этом наиболее аттрактивными будут территории, которые практически не затронуты хозяйственной деятельностью и, как правило, расположены в труднодоступных местах, называемых нами *ареалами недоступности*. Последние сформированы вокруг «*полюсов недоступности*» разного уровня – от планетарных до муниципальных [9; 20].

Совокупность взаимосвязанных подсистем – ареалов недоступности, туристов, контролирующих органов и обслуживающего

персонала – составляют *природную рекреационную систему* (ПРС). Для развития туризма в природных территориях необходимо более глубоко изучить взаимосвязи между этими подсистемами, что определило *цель настоящего исследования* – структуризацию ПРС, для чего необходимо изучить подсистему туристов, занимающихся разными видами природоориентированного туризма; исследовать подсистемы контролирующих органов и обслуживающего персонала и определить их функции; проанализировать взаимовлияние четырех подсистем ПРС

Обзор ранее выполненных исследований. Автор придерживается мнения, что понятие ПРС не противоречит, а дополняет общепринятое понятие территориальной рекреационной системы (ТРС), разработанное В.С. Преображенским, Ю.А. Ведениным, И.В. Зориним, Л.И. Мухиной и другими авторами [15; 16; 18].

ТРС – это социальная геосистема, состоящая из взаимосвязанных подсистем: природных и культурных комплексов, инженерных сооружений, обслуживающего персонала и отдыхающих (рекреантов), характеризующаяся функциональной и территориальной целостностью [18]. В последние два десятилетия изучением особенностей ТРС занимались Л.Ю. Мажар [12], Е.В. Коньшев [6], М.А. Саранча [17] и др.

ПРС затрагивает только природную составляющую ТРС. При этом, чем меньше антропогенное влияние, тем выше ее рекреационный потенциал. ПРС, отображающая рекреационную деятельность в природных условиях с минимумом воздействий человека на природу, является более простым понятием, чем ТРС.

В отличие от ТРС, в ПРС вообще может отсутствовать инфраструктура, или быть минимально представленной в виде туристских троп, вертолетных площадок и пр. Тенденция организации путешествий по незаселенным территориям с отсутствием туристской инфраструктуры прослеживается как за рубежом, так и в России [7]. В некоторых случаях исключение может составлять горнолыжный туризм и другие технические виды активного или экстремального туризма, если для них специально строятся различные конструкции и обслуживающая туристская инфраструктура.

ПРС могут создаваться самостоятельно на аттрактивной природной территории, доступной для формирования потока туристов. При этом складываются определенные типы рекреации – активный отдых и природоориентированный туризм, которые может быть активным, спортивным, экстремальным и др.

Как уже отмечалось, в ПРС можно выделить четыре подсистемы. *Первая* из них состоит из совокупности ареалов недоступности, которые могут быть разного уровня, и на их территории, соответственно, будут осуществляться разные типы путешествий и активного отдыха (см. табл. 1). Они подробно рассматривались нами в предыдущих публикациях [8; 9; 20].

Более подробно остановимся на *второй* подсистеме, к которой относятся собственно туристы и рекреанты, имеющие разные предпочтения для организации своей туристской или рекреационной деятельности в природной среде.

Самым широким понятием в изучаемом виде туристской деятельности является *природоориентированный туризм*. Он включает в себя все виды туристских мероприятий продолжительностью более чем одни сутки,

Таблица 1. Уровни полюсов и ареалов недоступности и особенности их посещения

Уровень ареала недоступности	Микро	Мезо	Макро	Мега
Масштаб	Муниципальный	Региональный	Национально-континентальный	Планетарный
Расстояние от инфраструктуры, км	1–10	10–100	100–500	Более 500
Особенности рекреационной деятельности	Рекреация	Активный и спортивный туризм	Спортивный туризм, экспедиции	Экспедиции
Примерная продолжительность рекреационной деятельности	1 день, без ночевки	От 2 дней до нескольких недель	От нескольких недель до нескольких месяцев	От нескольких недель до нескольких месяцев

осуществляемые в природной среде. При этом прохождение маршрута не обязательно. Можно просто выехать на природу с целью отдыха, сбора грибов, ягод или рыбной ловли. Можно находиться все время в одном месте, не совершая радиальных выходов.

Более узким понятием, входящим в состав природоориентированного туризма, является *активный туризм*. Существует несколько трактовок данного термина, но, по нашему мнению, наиболее точно его суть отражает определение С.Э. Мышляцевой, которая считает, что активный туризм – это прохождение маршрута активными способами передвижения в слабоизмененной природной среде [14]. То есть, прохождение маршрута является целью, ради которой туристы и осуществляют путешествие в данном районе. Поэтому в отличие от природоориентированного туризма, прохождение маршрута в активном туризме является обязательным.

Отметим, что в данное понятие входят и все спортивные категорийные путешествия. В большинстве видов спортивного туризма выделяют до шести категорий сложности. В этом заключается отличие нашего подхода от представлений С.Э. Мышляцевой [14], которая считает, что в активном туризме осуществляются путешествия только до третьей категории сложности, а все что выше – относится уже к туризму спортивному.

По нашему мнению, спортивный туризм – это более узкое понятие, входящее в состав активного туризма. Все спортивные походы осуществляются активными способами передвижения. В свою очередь можно дать определение спортивного туризма, которое будет отражать его формальную принадлежность. *Спортивный туризм* – это преодоление препятствий в природной среде с максимальным уровнем безопасности, с организацией соревнований и присвоением спортивных разрядов и званий.

Спортивный туризм строго регламентирован [4]. Для того чтобы путешествие можно было считать спортивным, нужно получить официальный допуск на маршрут в маршрутно-квалификационной комиссии, встать на учет в поисково-спасательной службе. После путешествия необходимо написать отчет по специальной форме, чтобы маршрутно-квалификационная комиссия засчитала данное путешествие и оценила

его категорию сложности. Чтобы получить спортивный разряд или звание такие отчеты должны участвовать в заочных чемпионатах и других видах соревнований по спортивному туризму.

Многие авторы выделяют *экологический туризм*, который тоже входит в состав природоориентированного. Но далеко не все активные, и тем более спортивные походы, можно относить к экологическому туризму, даже если туристы выполняют все природоохранные требования. Существует много определений понятия экологического туризма, но наиболее краткое и емкое определение дает, с нашей точки зрения, международное общество экотуризма как ответственного путешествия в природные территории, которое содействует охране природы и улучшает благосостояние местного населения.

Понятие экологических путешествий относительно: как бы туристы ни старались не принести вреда природной среде, полностью исключить факторы отрицательного воздействия невозможно. Самым минимальным воздействием будет ходьба по тропам, в результате которой почва все равно уплотняется, вытаптываются растения, под ноги туристам попадают мелкие животные и насекомые. Отрицательное воздействие на природную среду оказывает и инфраструктура обслуживания туристов, разведение костров даже в специально отведенных местах и пр. Поэтому подобные путешествия могут относиться только к туризму активному, так как спортивный туризм подразумевает автономные маршруты и отсутствие инфраструктуры на пути следования. Спортивные туристы во время путешествий сами прокладывают тропу и разводят костры каждый раз на новых местах, занимаются сбором грибов, ягод и растений.

Туризм, близкий к экологическому, возможен только в обустроенных охраняемых природных территориях, где существуют экологические тропы, проложенные так, чтобы наносить минимальный вред природной среде.

Выполнение природоохранных требований, которые должны соблюдать все культурные туристы, не дает основание относить данную деятельность к экологическому туризму, так как само прохождение по маршруту оказывает отрицательное воздействие на природную среду. Поэтому большинство ви-

дов активного туризма и спортивный туризм не могут быть экологическими.

Наиболее подходящими территориями для осуществления экологического туризма являются оборудованные туристской инфраструктурой особо охраняемые природные территории (ООПТ). При этом минимизируется воздействие от вытаптывания почвы, разведения костров, установки лагерей. В ООПТ запрещено выбрасывать мусор и заниматься собирательством, и тем более рыбалкой и охотой. Активные путешествия в ООПТ могут способствовать охране природы в том случае, если туристы платят экологические сборы при посещении данных территорий, которые направляются на защиту экосистемы данной местности. Второй фактор содействия охране природы, еще более важный, чем первый – это запрет на территории ООПТ хозяйственной деятельности. Благодаря созданию ООПТ и развитию на их территории экологического туризма сохраняются от вырубки массивы первичных лесов, привлекательные ландшафты, исчезающие виды растений и животных. Часто местные жители, которые работали раньше в леспромпхозах и занимались рубкой леса, устраиваются на работу в ООПТ, и таким образом хотя бы частично решается проблема с занятостью. Особенно важно, если ООПТ приносят относительно значимые финансовые средства в местные бюджеты, что становится фактором, ограничивающим хозяйственную деятельность на природных территориях.

Попробуем дать собственное определение *экологическому туризму* как *туризму в слабоизмененной природной среде с минимальным отрицательным воздействием на природу*.

Основным подходом при проведении всех мероприятий природоориентированного туризма должен быть следующий: природная среда после посещения туристами не должна остаться в худшем состоянии, чем была до посещения.

Некоторые авторы выделяют экстремальный туризм, который по большей части входит в состав природоориентированного. Изучая официальные документы Правительства РФ, Федерального агентства по туризму РФ, Российского союза туриндустрии, научной литературы, становится понятно, что достаточно емкого и логичного определения поня-

тия «экстремальный туризм» до сих пор нет. В зарубежной литературе этот термин обычно не используется, а вместо него употребляются термин «приключенческий туризм». Из российских авторов такого же мнения придерживается, например, А.В. Бабкин, считающий его разновидностью приключенческого туризма [1]. Близки к этой точке зрения А.С. Кусков и Ю.А. Джаладян, которые считают экстремальный крайней формой приключенческого туризма [11]. В.В. Храбовченко считает, что эти понятия являются синонимами [19]. В.А. Квартальнов не выделяет экстремальный туризм, как отдельный вид, причисляя его к отдельным видам спортивного туризма [5].

Некоторые авторы выделяют экстремальный туризм в отдельный вид. Так А.Б. Косолапов считает, что экстремальный туризм – это вид туризма, сопряженный со значительной степенью риска, требующий необходимых навыков и опыта [10]. Г.П. Волхонская дает свое определение экстремального туризма как самостоятельного вида туризма, выходящего за рамки обычного, как опасный вид активного отдыха, связанный с большими физическими нагрузками и риском для жизни [3]. Федерация спортивного туризма России к экстремальному туризму относит туры на маршруты IV–V категории сложности, экспедиции и туры в труднодоступные зоны мира и экзотические места [4].

Учитывая мнение других авторов, можно предложить свое определение, на наш взгляд – более емкое и отражающее все виды туристской деятельности, попадающие под изучаемое понятие. *Экстремальный туризм – это вид туризма, в котором присутствует осознанная опасность для жизни и здоровья*.

При этом большая часть видов экстремального туризма будет относиться к активному туризму, часть – к спортивному, а часть – только к природоориентированному, если при этом не осуществляется прохождение маршрута в природной среде, а происходит выполнение каких-либо опасных видов деятельности с пребыванием на одном месте.

В предлагаемом определении очень важной деталью является термин «осознанная опасность». Именно эта осознанность отличает данный вид туризма от других. Туристы идут на осознанный риск, чтобы пройти опасный маршрут, совершить опасный трюк, или прыжок с парашюта, или спуск

с горы. Туристы специально готовятся к данному мероприятию, стараются сделать риск минимальным, но знают, что полностью исключить его невозможно. Конечно, опасности случаются и в других видах туризма, но там они возникают случайно, и туристы по большей части к ним не готовы.

Также к экстремальному туризму можно отнести не природоориентированный туризм, а техногенный, в котором присутствует осознанная опасность – *космический туризм* и *туризм к местам катастроф* (например, посещение территорий в районе Чернобыля).

М.Б. Биржаков [2], С.Б. Мичурин [13] активному туризму противопоставляют *пассивный туризм*, разделяя их по принципу физического напряжения при организации путешествия. По нашему мнению, активному туризму нет смысла противопоставлять пассивный, потому что все путешествия требуют проявления активности и нет возможности выделить качественную разницу между многими видами туризма, входящими в эти понятия. Логичнее активный туризм не противопоставлять какому-либо другому виду, а выделять из множества видов туризма наравне с культурно-познавательным, лечебно-оздоровительным, паломническим, событийным, деловым и др.

Полученные результаты и их обсуждение. Первая и вторая подсистемы ПРС достаточно хорошо изучены автором и другими учеными, поэтому основное внимания

уделим исследованию остальных подсистем. Структура ПРС представлена на рисунке 1.

Для изучения функционирования и особенностей третьей и четвертой подсистем используем опыт более чем двадцатилетней деятельности автора в области руководства региональной и всероссийской спортивных туристских федераций, маршрутно-квалификационных комиссий разных регионов, а также взаимодействий с МЧС, поисково-спасательной службы, страховыми компаниями и туроператорами активного туризма Пермского края и России в целом.

К *третьей* подсистеме ПРС относятся контролирующие органы, которые также имеет смысл в данном исследовании рассмотреть более подробно.

В первую очередь к ним относятся маршрутно-квалификационные комиссии (МКК), которые являются обязательной составляющей именно спортивного туризма. Без выпуска на маршрут МКК туристской группы в принципе невозможно участвовать в соревнованиях и получении спортивного разряда. МКК были созданы еще в советский период при региональных федерациях туризма, туристских клубах и ассоциациях. Они состоят из опытных туристов, которые имеют право выпускать на маршрут туристскую группу, в поход такой категории сложности, которой руководили сами не менее двух раз по тому же виду спортивного туризма. МКК проверяет следующее: соответствует ли маршрут заданной категории сложности; опыт руко-

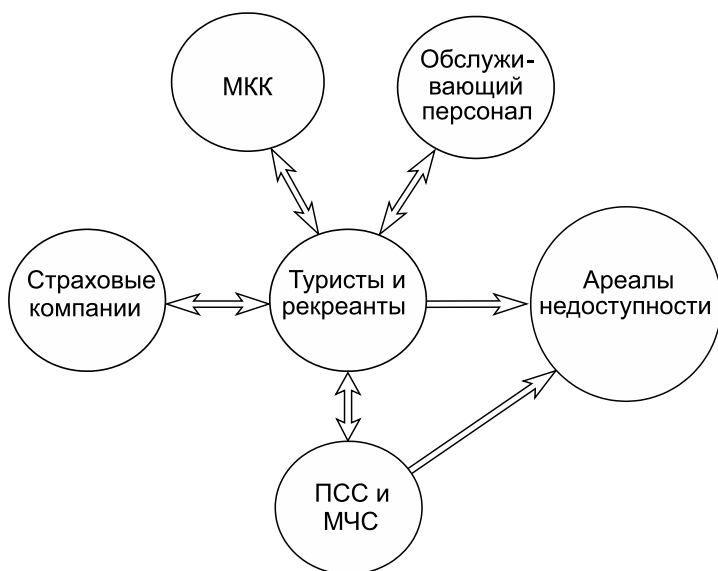


Рис. 1. Структура ПРС

водителя и участников; запасные варианты маршрута и аварийные выходы из района путешествия; техническое и материальное оснащение группы для осуществления планируемого путешествия. МКК может дать рекомендации по составлению маршрута, организации безопасности, по особенностям путешествия в данном районе, а также запретить участие некоторым туристам, если их опыт не соответствует планируемой категории сложности. Конечно, туристы все равно, на свой страх и риск, могут отправляться в путешествие, но в этом случае их поход не будет зафиксирован как участие в соревнованиях, что делает невозможным получение спортивного разряда. Именно присвоение разрядов и званий и участие в соревнованиях разного уровня – от муниципального до мирового – является важным фактором обеспечения безопасности, так как принуждает туристские группы следовать рекомендациям и требованиям МКК.

Кроме МКК контролирующим и регулирующим органом являются региональные поисково-спасательные службы (ПСС), которые подчиняются федеральному министерству чрезвычайных ситуаций (МЧС). К их полномочиям уже относится контроль не только участников спортивного, но и всех видов природоориентированного туризма. Перед отправлением туристы должны встать на учет в ПСС того региона, где осуществляется путешествие и предоставить подробный маршрут, сроки похода, данные о средствах связи и контакты для взаимодействия. Функция ПСС – намного более важная, чем у МКК. Они также могут дать рекомендации по маршруту и району путешествия, но самое важное – они осуществляют поиск и спасение в случае возникновения чрезвычайной ситуации при прохождении маршрута.

ПСС, в отличие от МКК, является не общественной организацией, а структурой, финансируемой из средств местных бюджетов. Подразделения ПСС обычно имеют базы и средства передвижения, расположенные в населенных пунктах (чаще в районных центрах), приближенных к наиболее популярным туристским районам или объектам, где осуществляются массовые путешествия в природной среде. При необходимости, за счет регионального, а в отдельных случаях – и федерального бюджета, может быть использован воздушный транспорт для поиска

и спасения туристских групп. В случае потенциальной опасности для туристов, из-за неблагоприятных погодных условий, пожаров и других обстоятельств, подразделения ПСС совместно с подразделениями МВД могут закрыть, какую-либо природную территорию для посещения туристами, как было в 2010 г. на севере Свердловской области по условиям чрезвычайной пожароопасности.

Кроме вышеперечисленных организаций, можно указать еще и дополнительный элемент в третьей подсистеме, который не является обязательным для организации путешествий в природной среде – это страховые компании, в которых МКК и ПСС рекомендуют туристам осуществить медико-транспортное страхование для оплаты поиска, спасения и лечения туристов при возникновении чрезвычайной ситуации.

К *четвертой* подсистеме относится персонал, обслуживающий туристов, и в некоторых случаях – туристская инфраструктура. Это гиды-проводники, которые проводят коммерческие активные, спортивные путешествия или восхождения, инструкторы по занятиям разными видами экстремального туризма (горные лыжи, сноуборд, хелиски, фрирайд разных видов, дайвинг и др.). К ним могут также относиться: сотрудники ООПТ, если на их территории осуществляется путешествие; работники туристских комплексов (горнолыжных, в летнее время – велосипедных и др.), расположенных в природной среде и обслуживающих туристов и рекреантов; работники туристских баз, в последнее время ставших очень популярными в связи с развитием снегоходного, квадрациклетного, водного, рыболовного туризма и др.

Туристская инфраструктура также может входить в четвертую подсистему ПРС, если туристы путешествуют по территории ООПТ (при наличии таковой), или занимаются активным или экстремальным отдыхом, или туризмом на специализированных комплексах и базах, построенных в природной среде. Данная подсистема не является обязательным элементом ПРС и присутствует не во всех видах природоориентированного туризма. Она может отсутствовать в спортивном, активном и экстремальном туризме, если туристы организуют свое путешествие самостоятельно и не на территории ООПТ, не пользуются услугами туристских комплексов и баз. В экологическом туризме она

будет обязательной, потому что данный вид осуществляется на территории ООПТ.

Рассмотрим взаимовлияние четырех подсистем, составляющих ПРС (см. рис. 2). Подсистема, состоящая из туристов, занимающихся природоориентированным видом

туризма и путешествующих по ареалам недоступности, состоит из 6 элементов, рассмотренных выше. К ним относятся активный, спортивный, экстремальный, экологический туризм, научные и спортивные экспедиции и однодневная рекреация в природной среде.

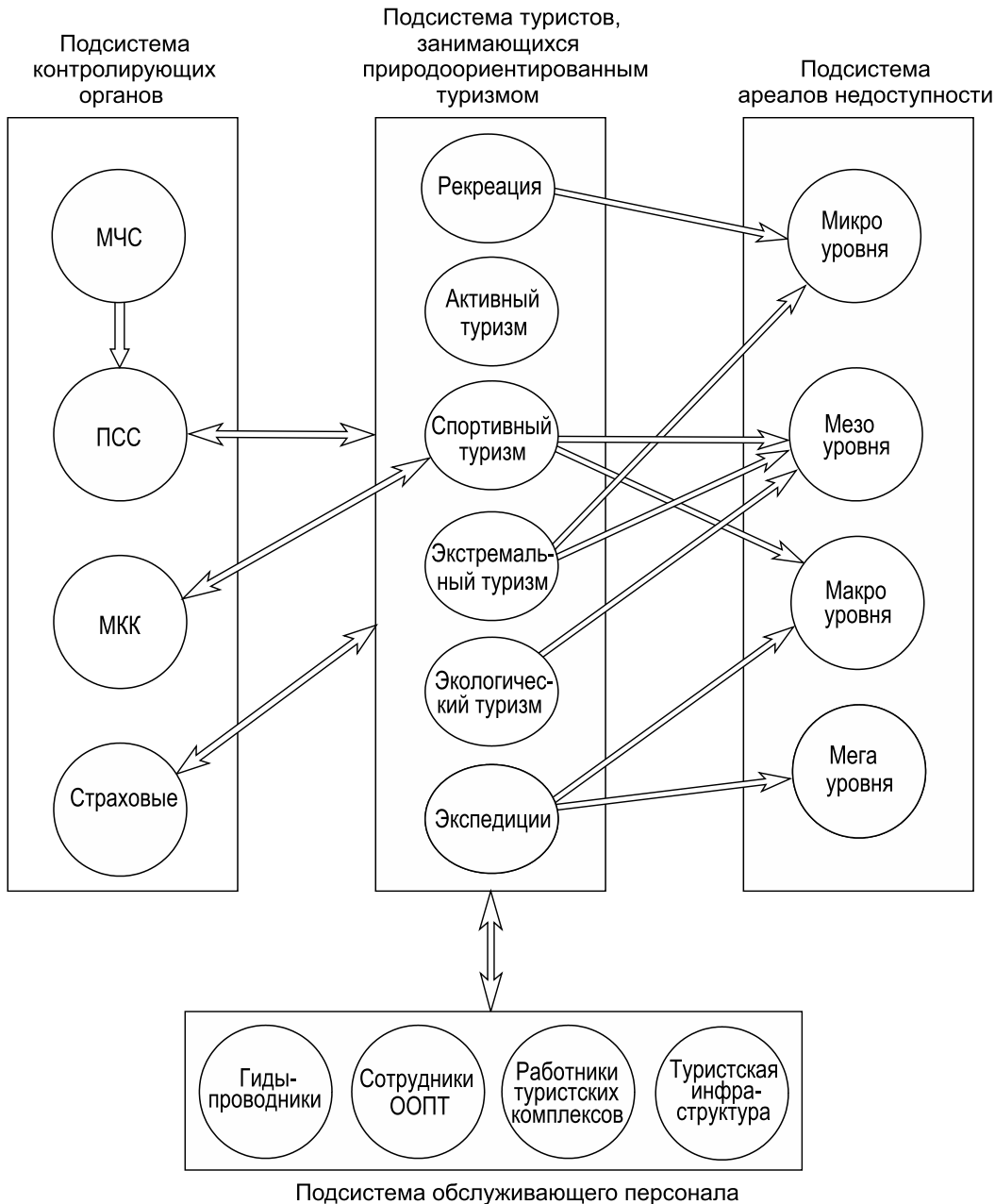


Рис. 2. Взаимодействие четырех подсистем ПРС

Все связи в ПРС между ее подсистемами осуществляются только через подсистему туристов. Ее взаимодействие с подсистемой ареалов недоступности проявляется в форме однодневной рекреации в муниципальных ареалах недоступности микроуровня, с расстоянием от полюса недоступности до ближайших инфраструктурных объектов от 1 до 10 км.

Активный туризм – это самое широкое понятие из перечисленных видов природоориентированного туризма, и он может осуществляться на всех уровнях ареалов недоступности.

Спортивный туризм должен иметь показатель продолжительности не менее 6 дней [4]. Соответственно он может осуществляться в региональных ареалах недоступности мезоуровня и на национально-континентальном макроуровне. В ареалах недоступности мегауровня спортивный туризм может проявляться в исключительных случаях, поскольку спортивные походы по своим нормативам редко превышают 20 дней, а ареалы недоступности мегауровня подразумевают более продолжительные путешествия.

Наиболее характерные места для экстремального туризма располагаются в ареалах недоступности мезоуровня, или даже микроуровня, так как в данном случае нет жестких ограничений по продолжительности. Большинство экстремальных видов туристической деятельности подразумевает не длительное, а кратковременное путешествие в течение одного дня для преодоления какого-либо природного препятствия, или для осуществления экстремального туристического действия. Экологический туризм, как говорилось выше, подразумевает путешествие в оборудованных ООПТ продолжительностью более 1 дня. Соответственно, такие условия встречаются в ареалах недоступности на мезоуровне, где расстояние от полюса недоступности до инфраструктурных объектов находится в пределах 10–100 км. Очень редко оборудованные ООПТ располагаются на большем удалении от каких-либо инфраструктурных объектов, поэтому ареалы макроуровня не будут являться территориями для организации экологического туризма.

Научные и спортивные экспедиции подразумевают большую продолжительность и протяженность, чем в спортивных походах. Также в экспедиции должно осуществляться

какое-то исследование, или первопрохождение каких-то участков. Поэтому наиболее предпочтительными объектами будут ареалы недоступности на макро- и мега- уровнях.

Подсистема контролирующих органов влияет на подсистему туристов через контроль ПСС всех видов природоориентированного туризма, осуществляемых в ареалах недоступности всех уровней. В свою очередь МЧС является руководящим органом для ПСС и определяющим его деятельность. МКК связано только со спортивным туризмом, хотя с целью получения рекомендаций к этому общественному органу могут обращаться представители остальных видов туризма, осуществляемых в природной среде.

В свою очередь пользоваться услугами страховых компаний, должны представители всех видов природоориентированного туризма с целью повышения безопасности мероприятий и облегчения работы ПСС при возникновении чрезвычайной ситуации.

Подсистема обслуживающего персонала может присутствовать во всех видах природоориентированного туризма, но не является обязательной, кроме экологического туризма, где путешествие обычно осуществляется на территории ООПТ, чаще всего оборудованной экологическими тропами. Гиды-проводники, являющиеся составной частью четвертой подсистемы, могут присутствовать, в первую очередь, в активном туризме, в рамках которого осуществляется большинство коммерческих природоориентированных туров; в спортивном туризме, если туристы совершают коммерческий категорийный маршрут и выпускаются в МКК с последующим присвоением им спортивных разрядов; в экстремальных и экологических коммерческих турах.

Сотрудники ООПТ могут фигурировать во всех видах природоориентированного туризма, если путешествие осуществляется на территории ООПТ. Работники туристских комплексов и соответственно туристская инфраструктура наиболее характерны при организации активного туризма или однодневного активного отдыха, связанного с занятием каким-либо видом спорта в природной среде, где при этом требуются специальное снаряжение и/или сооружения: горные лыжи, сноубординг, экстремальные виды горного велосипеда и др. Сотрудники туристских баз могут присутствовать во всех

видах туризма в природной среде, обслуживающая соответствующую инфраструктуру.

Между центральной подсистемой туристов и рекреантов, и подсистемой контролирующих органов формируются прямые и обратные связи. Туристы при организации путешествия обращаются в различные контролирующие органы, чтобы получить соответствующие разрешения и информацию. В свою очередь, контролирующие органы могут давать рекомендации туристам, разрешить или запретить мероприятие в зависимости от обстановки в районе путешествия или практического опыта группы.

Прямые и обратные связи наблюдаются и между подсистемами туристов и обслуживающего персонала. При этом туристы сами могут обращаться к этой подсистеме для организации своего путешествия, если они планируют совершить коммерческий тур или заниматься активным отдыхом на комплексе в природной среде. С другой стороны, подсистема обслуживающего персонала также влияет на подсистему туристов. Например, сотрудники ООПТ могут запретить путешествие туристам не по экологическим тропам, или вообще не пустить на территорию ООПТ при особых ситуациях.

Только прямые связи наблюдаются между подсистемой туристов и подсистемой ареалов недоступности. В зависимости от своих предпочтений, вида туризма и продолжительности путешествия, туристы выбирают ареал недоступности соответствующего уровня и совершают там путешествие.

Выводы. Проведенный анализ понятия и структуры ПРС позволил сделать ряд выводов.

Природная рекреационная система состоит из четырех взаимосвязанных подсистем: ареалов недоступности, туристов, контролирующих органов и обслуживающего персонала (последний не является обязательным для всех видов природоориентированного туризма).

Первая подсистема формируется из совокупности ареалов недоступности, являющихся полигоном для занятия природоориентированным туризмом, виды которого зависят от размеров ареалов.

Вторая подсистема – центральная, она состоит из туристов, осуществляющих путешествия в ареалах недоступности и имеющая только прямые связи с первой подсистемой.

Третья подсистема состоит из органов, контролирующих туристские процессы (МЧС, ПСС, МКК, иногда страховые компании) в ареалах недоступности и имеет прямые и обратные связи с подсистемой туристов.

Четвертая подсистема состоит из обслуживающего персонала, а в некоторых случаях – и туристской инфраструктуры. Она не является обязательной для всех видов природоориентированного туризма. Также имеет прямые и обратные связи с центральной подсистемой.

Связей между подсистемами контролирующих органов, обслуживающего персонала и ареалов недоступности нет. Все связи между ними осуществляются только через подсистему туристов.

СПИСОК ЛИТЕРАТУРЫ

1. *Бабкин А.В.* Специальные виды туризма: учеб. пособ. Ростов-на-Дону: Феникс, 2008. 117 с.
2. *Биржаков М.Б.* Введение в туризм. М.–СПб: Невский Фонд, 2006. 512 с.
3. *Волхонская Г.П.* Экстремальный туризм России: проблемы и перспективы развития // Научные труды СибГУФК, 2016. С. 77–81.
4. *Востоков И.Е., Панов С.Н.* Русский турист. Нормативные акты по спортивно-оздоровительному туризму в России на 2001–2004 гг. М., 2001. 213 с.
5. *Квартальнов В.А.* Теория и практика туризма: учеб. М.: Финансы и статистика, 2003. 671 с.
6. *Коньшнев Е.В.* Региональная туристско-рекреационная система Кировской области (функциональный и пространственный уровни) // Географический вестник. 2016. № 2 (37). С. 128–138.
7. *Королев А.Ю.* Методика оценки природной рекреационной системы на примере Чусовского муниципального района // Географический вестник. 2019. № 3. С. 102–118.
8. *Королев А.Ю.* Оценка природной рекреационной системы в ареалах недоступности // Изв. РАН. Сер. геогр. 2020. № 3. С. 369–383.
9. *Королев А.Ю.* Полюсы недоступности микроуровня, как фактор зимней однодневной рекреации городского населения // Географический вестник. 2018. № 3 (46). С. 92–97.
10. *Косолапов А.Б.* География российского внутреннего туризма: учеб. пособ. М.: Кнорус, 2008. 262 с.
11. *Кусков А.С., Джаладян Ю.А.* Основы туризма: учеб. М.: Кнорус, 2008. 352 с.
12. *Мажар Л.Ю.* Территориальные туристско-рекреационные системы. Смоленск: Универсум, 2008. 212 с.
13. *Мичурин С.Б.* Безопасность как приоритетная составляющая развития туризма: многоаспектная сущность понятия // Вестн. Воронеж. ун-та. Серия: География. Геоэкология. 2012. № 2. С. 27–31.

14. Мышлянцева С.Э. Активный (пироодоориентированный) туризм: история вида, современные формы и тенденции развития // Туризм в глубине России. Сб. трудов IV Всеросс. научн. семинара. Пермь, 2016. С. 55–57.
15. Преображенский В.С., Веденин Ю.А. География и отдых: изучение организации и планирования зон отдыха. М.: Знание, 1971. 48 с.
16. Преображенский В.С., Веденин Ю.А., Зорин И.В., Мухина Л.И. Территориальная рекреационная система как объект изучения географических наук // Изв. АН СССР. Сер. геогр. 1974. № 2. С. 34–42.
17. Саранча М.А. Территориальная туристско-рекреационная система как комплексное общественно-природное образование // Вестн. Удм. ун-та. Сер. Биология. Науки о Земле. 2010. № 3. С. 58–68.
18. Теоретические основы рекреационной географии / отв. ред. В.С. Преображенский. М.: Наука, 1975. 223 с.
19. Храбовченко В.В. Экологический туризм. М.: Финансы и статистика, 2004. 208 с.
20. Korolev A.Yu., Safaryan A.A. Evaluation of the natural recreation system of the Perm region // Geography, Environment, Sustainability. 2018. № 4. P. 24–38.

Статья поступила в редакцию 24 марта 2020 г.
Статья принята к публикации 29 декабря 2020 г.

Об авторе

Королев Андрей Юрьевич – кандидат географических наук, доцент кафедры туризма географического факультета Пермского государственного национального исследовательского университета, г. Пермь.

Для цитирования:

Королев А.Ю. Структура природной рекреационной системы // Региональные исследования. 2020. № 4. С. 97–107.

DOI: 10.5922/1994-5280-2020-4-8

Structure of the natural recreation system

A.Yu. Korolev

Perm State University, Perm, Russia

e-mail: korolev@psu.ru

The article discusses the concept of a natural recreational system (NRS) as a set of interconnected areas of inaccessibility, tourists, regulatory authorities and service personnel.

For the development of tourism in natural areas, it is necessary to study the connections between these subsystems, which determined the purpose of the study – to structure the NRS, for which it is necessary: to study the subsystem of tourists, engaged in various types of nature-oriented tourism; examine the subsystems of regulatory bodies and service personnel and determine their functions; to analyze the mutual influence of four NRS subsystems. The first subsystem includes areas of inaccessibility, on the territory of which different types of travel are carried out. The second subsystem consists of tourists traveling in areals of inaccessibility, where they are engaged in nature-oriented, active, sports, ecological and extreme tourism, as well as recreation. The third subsystem consists of bodies that control tourist processes in areas of inaccessibility. This includes the Ministry of Emergencies, which regulates the activities of search and rescue services responsible for search and rescue on the territory of Russia. Route qualification commissions are the controlling body of sports tourism. Insurance companies can interact with tourists involved in all types of nature tourism. The fourth subsystem is optional; it consists of service personnel and, in some cases, tourist infrastructure. At the same time, there are direct and feedback links between the subsystem of tourists and the subsystems of regulatory bodies and service personnel. There are only direct links between the tourist subsystem and areals of inaccessibility.

Keywords: poles of inaccessibility, areals of inaccessibility, natural recreation system, active tourism, ecological tourism.

REFERENCES

1. Babkin A.V. Spetsial'nyye vidy turizma: uchebnoye posobiye [Special types of tourism: textbook]. Rostov-on-Don: Feniks Publ., 2008. 117 p. (In Russ.).
2. Birzhakov M.B. Vvedeniye v turizm [Introduction to tourism]. Moscow–Sankt-Peterburg: Nevskiy Fond Publ., 2006. 512 p. (In Russ.).
3. Volkhonskaya G.P. Extreme tourism in Russia: problems and development prospects. *Nauchnyye trudy SibGUFK*, 2016, pp. 77–81. (In Russ.).

4. Vostokov I.Ye., Panov S.N. *Russkiy turist. Normativnyye akty po sportivno-ozdorovitel'nomu turizmu v Rossii na 2001–2004 gg* [Russian tourist. Normative acts on sports and health tourism in Russia for 2001–2004]. Moscow: Finance and Statistics Publ., 2001. 213 p. (In Russ.).
5. Kvar'tal'nov V.A. *Teoriya i praktika turizma: uchebnik* [Theory and practice of tourism: textbook]. Moscow, Finansy i Statistika Publ., 2003. 671 p. (In Russ.).
6. Konyshov Ye.V. Regional tourist and recreational system of the Kirov region (functional and spatial levels). *Geograficheskiy vestnik*, 2016, no. 2 (37), pp. 128–138. (In Russ.).
7. Korolev A.Yu. Methodology for assessing the natural recreational system on the example of the Chusovsky municipal district. *Geograficheskiy vestnik*, 2019, no 3, pp. 102–118. (In Russ.).
8. Korolev A.Yu. Assessment of the natural recreational system in areals of inaccessibility. *Izvestiya RAN, seriya 5, geogr.*, 2020, no 3, pp. 369–383. (In Russ.).
9. Korolev A.Yu. Poles of Inaccessibility of the microlevel as a factor of one-day winter recreation of the urban population. *Geograficheskiy vestnik*, 2018, no 3 (46), pp. 92–97. (In Russ.).
10. Kosolapov A.B. *Geografiya Rossiyskogo vnutrennego turizma: uchebnoye posobiye* [Geography of Russian domestic tourism: textbook]. Moscow: Knorus Publ., 2008. 262 p. (In Russ.).
11. Kuskov A.S., Dzhaldyan Yu.A. *Osnovy turizma: uchebnik* [Fundamentals of tourism: textbook]. Moscow: Knorus Publ., 2008. 352 p. (In Russ.).
12. Mazhar L.Yu. *Territorial'nyye turistsko-rekreatsionnyye sistemy* [Territorial tourist and recreational systems]. Smolensk: Universum Publ., 2008. 212 p. (In Russ.).
13. Michurin S.B. Safety as a priority component of tourism development: the multidimensional essence of the concept. *Vestnik Voronezhskogo gosudarstvennogo universiteta. Seriya: Geografiya. Geoekologiya*, 2012, no 2, pp. 27–31. (In Russ.).
14. Myshlyavtseva S.E. Active (nature-oriented) tourism: the history of the species, modern forms and development trends. In: *Turizm v glubine Rossii. Sbornik trudov 4 vserossiyskogo nauchnogo seminar* [Tourism in the depths of Russia. Proceedings of the 4th all-russian scientific seminar]. Perm, 2016, pp. 55–57. (In Russ.).
15. Preobrazhenskiy V.S., Vedenin YU.A. *Geografiya i otdykh: izucheniye organizatsii i planirovaniya zon otdykh* [Geography and Recreation: A study of the organization and planning of recreation areas]. Moscow: Znaniye Publ., 1971. 48 p. (In Russ.).
16. Preobrazhenskiy V.S., Vedenin Yu.A., Zorin I.V., Mukhina L.I. Territorial recreational system as an object of study of geographical sciences. *Izvestiya AN SSSR. Ser. geogr.*, 1974, no 2, pp. 34–42. (In Russ.).
17. Sarancha M.A. Territorial tourist and recreational system as a complex social and natural formation. *Vestnik Udmurtskogo universiteta, seriya: «Biologiya. Nauki o zemle»*, 2010, no 3, pp. 58–68. (In Russ.).
18. *Teoreticheskiye osnovy rekreatsionnoy geografii* [Theoretical foundations of recreational geography]. Preobrazhenskiy V.S., eds. Moscow: Nauka Publ., 1975. 224 p. (In Russ.).
19. Khrabovchenko V.V. *Ekologicheskiy turizm* [Ecological tourism]. Moscow: Finansy i statistika Publ., 2004, 208 p. (In Russ.).
20. Korolev A.Yu., Safaryan A.A. Evaluation of the natural recreation system of the Perm region. *Geography, Environment, Sustainability*, 2018, no 4, pp. 24–38.

Received 24.03.2020

Accepted 29.12.2020